

Les résultats de l'enquête de conjoncture de Bank Al-Maghrib au titre du mois de juin font ressortir une amélioration, d'un mois à l'autre, de l'activité. Ainsi, la production aurait augmenté et le Taux d'Utilisation des Capacités (TUC) se serait établi à 75%, soit un niveau quasi-similaire à celui enregistré avant la période de la crise sanitaire.

Pour leur part, les ventes auraient augmenté aussi bien sur le marché local qu'étranger. De même, les commandes auraient progressé avec des carnets qui restent toutefois inférieurs à la normale.

Par branche d'activité, la production se serait accrue dans toutes les branches d'activité. Pour ce qui est des ventes et des commandes, elles auraient augmenté dans l'ensemble des branches, à l'exception de l'« agro-alimentaire » où elles auraient plutôt stagné.

S'agissant des carnets de commandes, ils se seraient établis à des niveaux inférieurs à la normale dans toutes les branches sauf dans la « chimie et parachimie » où ils se seraient situés à un niveau normal.

Pour les trois prochains mois, 40% des entreprises déclarent ne pas avoir de visibilité quant à l'évolution future de la production et 47% pour ce qui est des ventes. Par branche d'activité, ces proportions sont respectivement de 59% et 58% dans la « chimie et parachimie », de 36% et 38% dans l'« agro-alimentaire », de 20% et 55% dans la « mécanique et métallurgie » et de 20% et 19% dans le « textile et cuir ».

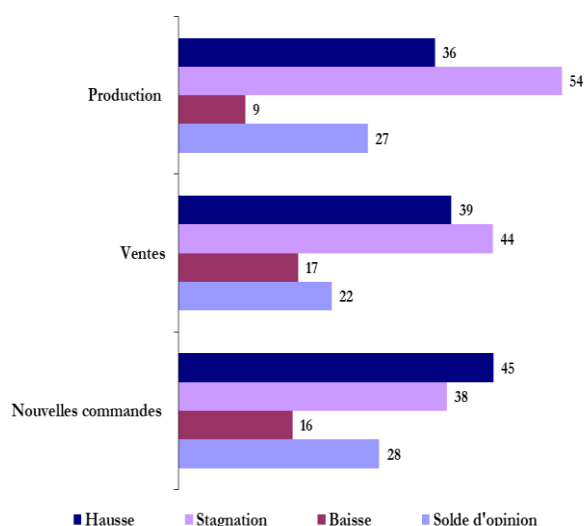
Données collectées entre le 1<sup>er</sup> juillet et le 3 août 2021, avec un taux de réponse de 62%.

En octobre 2018, l'échantillon de l'enquête mensuelle de conjoncture de Bank Al-Maghrib a fait l'objet d'une révision. Celle-ci a été opérée de manière à assurer la comparabilité des résultats d'un mois à l'autre.

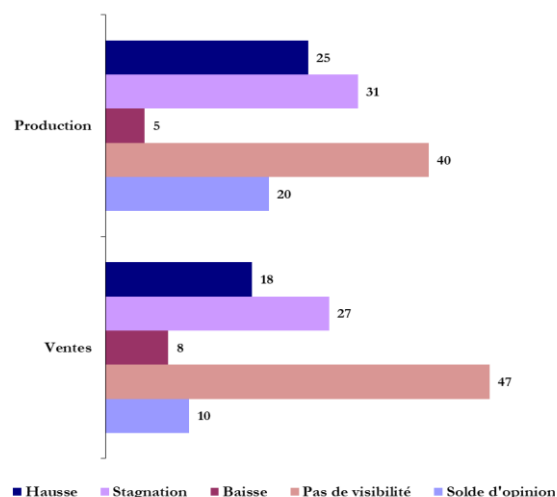
Les résultats de l'enquête sont synthétisés sous forme de soldes d'opinion représentant la différence entre le pourcentage de réponses "Hausse" ou "Supérieur à la Normale" et le pourcentage de réponses "Baisse" ou "Inférieur à la Normale". A titre d'exemple, un solde d'opinion de 2 relatif à la production industrielle signifie que le pourcentage d'entreprises indiquant une amélioration de leur production est supérieur de 2 points à celui des entreprises indiquant une baisse.

Les opinions exprimées sont celles des industriels répondant à l'enquête et ne reflètent pas nécessairement le point de vue de Bank Al-Maghrib.

Graphe 1 : Principaux résultats  
(Proportion des répondants en %)



Graphe 2 : Anticipations pour les trois prochains mois  
(Proportion des répondants en %)



**Tableau 1 : Résultats globaux**

	Part des répondants et solde d'opinion (%)									
	Mai 2021					Juin 2021				
	Hausse	Stagnation	Baisse	Pas de visibilité	SO*	Hausse	Stagnation	Baisse	Pas de visibilité	SO*
<b>Evolution de la production</b>										
par rapport au mois précédent	30	43	27		3	36	54	9		27
au cours des trois prochains mois	25	31	6	39	19	25	31	5	40	20
<b>Evolution des nouvelles commandes</b>	14	61	25		-11	45	38	16		28
<b>Evolution des ventes</b>										
par rapport au mois précédent	33	32	34		-1	39	44	17		22
au cours des trois prochains mois	18	29	5	48	13	18	27	8	47	10
<b>Evolution des prix des produits finis</b>										
par rapport au mois précédent	30	65	5		25	16	79	5		11
au cours des trois prochains mois	15	51	2	33	13	17	56	2	26	16

	Mai 2021					Juin 2021				
	Sup. à la normale	Normal	Inf. à la normale	Non concerné	SO*	Sup. à la normale	Normal	Inf. à la normale	Non concerné	SO*
Niveau des carnets de commandes	5	62	33	0	-28	9	65	24	1	-15
Niveau des stocks de produits finis	8	72	13	7	-5	6	80	10	5	-4

(\*) SO : Solde d'opinion (différence entre le pourcentage des réponses "Hausse" ou "Supérieur à la Normale" et le pourcentage des réponses "Baisse" ou "Inférieur à la Normale")

**Tableau 2 : Résultats par branche d'activité**

	Industries agro-alimentaires					Industries textile et cuir					Industries chimiques et parachimiques					Industries mécaniques et métallurgiques				
	H*	S	B	PV	SO	H	S	B	PV	SO	H	S	B	PV	SO	H	S	B	PV	SO
<b>Evolution de la production</b>																				
par rapport au mois précédent	34	41	25		9	40	43	17		23	26	72	3		23	62	36	2		60
au cours des trois prochains mois	30	32	2	36	28	12	56	13	19	-1	11	24	6	59	4	52	23	4	20	48
<b>Evolution des nouvelles commandes</b>	36	32	31		5	32	31	23		9	42	45	12		30	73	20	6		67
<b>Evolution des ventes</b>																				
par rapport au mois précédent	38	19	42		-4	41	47	11		30	28	66	6		22	66	23	11		55
au cours des trois prochains mois	25	36	1	38	24	17	54	9	20	9	10	18	14	58	-4	26	12	6	55	20
<b>Evolution des prix des produits finis</b>																				
par rapport au mois précédent	18	79	4		14	5	81	13		-8	12	83	5		7	28	71	1		27
au cours des trois prochains mois	9	63	1	28	8	8	79	6	7	2	20	38	2	39	18	27	67	0	6	26

	Industries agro-alimentaires					Industries textile et cuir					Industries chimiques et parachimiques					Industries mécaniques et métallurgiques				
	Sup. N*	N	Inf. N	NC	SO	Sup. N	N	Inf. N	NC	SO	Sup. N	N	Inf. N	NC	SO	Sup. N	N	Inf. N	NC	SO
Niveau des carnets de commandes	13	50	35	1	-22	3	50	32	15	-29	14	70	16	0	-2	0	88	12	0	-12
Niveau des stocks de produits finis	2	86	7	5	-5	7	62	9	22	-2	4	88	7	1	-3	10	78	4	7	6

(\*) H : Hausse ; S : Stagnation ; B : Baisse ; PV : Pas de Visibilité ; Sup.N : Supérieur à la normale ; N : Normal ; Inf. N : Inférieur à la normale ; NC : Non Concerné

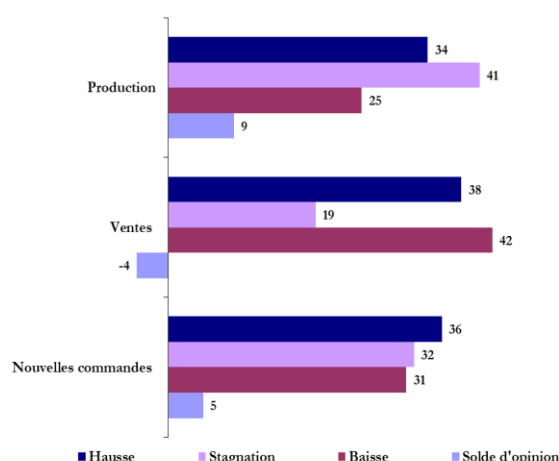
## Industries agro-alimentaires

En juin 2021, la production de la branche « agro-alimentaire » aurait progressé et le TUC se serait situé à 72%.

Pour ce qui est des ventes, elles auraient connu une stagnation, recouvrant une hausse des expéditions à l'étranger et une baisse des ventes sur le marché local. Les commandes auraient, quant à elles, stagné avec un carnet qui se serait situé à un niveau inférieur à la normale.

Pour les trois prochains mois, les chefs d'entreprises anticipent une amélioration de la production et des ventes. Cependant, 36% des entreprises déclarent ne pas avoir de visibilité quant à l'évolution future de la production et 38% pour ce qui est des ventes.

Graphe 3 : Principaux indicateurs des industries agro-alimentaires (proportion des répondants en %)



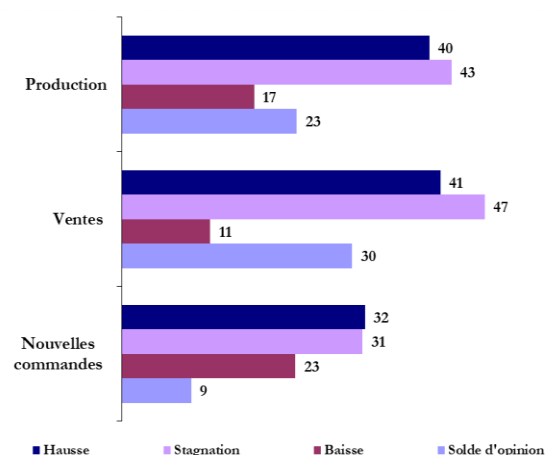
## Industries textile et cuir

La production de la branche « textile et cuir » aurait augmenté, en juin 2021, dans toutes les sous-branches à l'exception de l'« industrie textile » où elle aurait plutôt reculé. Dans ces conditions, le TUC se serait situé à 66%.

Les ventes auraient affiché une hausse aussi bien sur le marché local qu'étranger et auraient progressé dans l'ensemble des sous-branches hormis l'« industrie textile » où elles se seraient repliées. S'agissant des commandes, elles auraient connu une hausse, avec des carnets qui se seraient situés à un niveau inférieur à la normale.

Pour les trois prochains mois, les industriels s'attendent à une stagnation de la production et à une hausse des ventes.

Graphe 4 : Principaux indicateurs des industries textile et cuir (proportion des répondants en %)



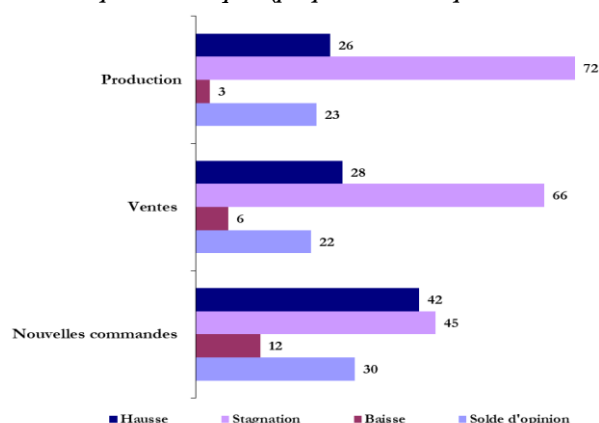
## Industries chimiques et parachimiques

La production dans la « chimie et parachimie » aurait marqué, en juin, un accroissement, avec un TUC qui se serait situé à 75%.

Les ventes auraient, pour leur part, connu une hausse tant sur le marché local qu'étranger. De même, les commandes auraient augmenté, avec un carnet qui se serait situé à un niveau normal.

Pour les trois mois à venir, plus de la moitié des entreprises déclarent ne pas avoir de visibilité quant à l'évolution future de la production et des ventes.

Graphe 5 : Principaux indicateurs des industries chimiques et para-chimiques (proportion des répondants en %)



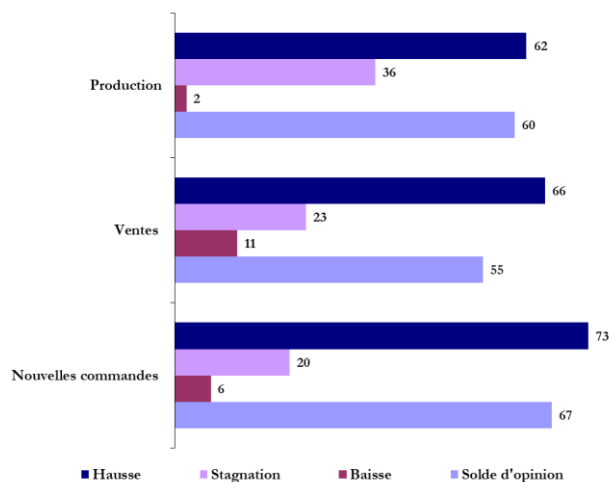
## Industries mécaniques et métallurgiques

En juin, la production de la branche « mécanique et métallurgie » se serait accrue avec un TUC atteignant 76%.

De même, les ventes auraient enregistré une progression aussi bien sur le marché local qu'étranger. Pour ce qui est des commandes, elles auraient connu une hausse avec un carnet qui se serait établi à un niveau inférieur à la normale.

Pour les trois prochains mois, les chefs d'entreprises anticipent une progression de la production et des ventes. Toutefois, 20% des entreprises déclarent ne pas avoir de visibilité quant à l'évolution future de la production et 55% pour ce qui est des ventes.

Graph 6 : Principaux indicateurs des industries mécaniques et métallurgiques (proportion des répondants en %)



### Bank Al-Maghrib

Angle Avenue Benberka et Avenue Annakhil, Hay Ryad - Rabat - Maroc

T él. (212) 5 37 57 41 04 • F a x (212) 5 37 57 41 11/12

www.bkam.ma

Dépôt légal : 2007 / 0028

### Note technique de l'enquête

L'enquête mensuelle de conjoncture industrielle de Bank Al-Maghrib qui a reçu le visa du Comité de Coordination des Etudes Statistiques (CO.CO.E.S) N° 19-07-06-03, est une enquête d'opinion menée auprès d'un échantillon représentatif comprenant près de 400 entreprises industrielles.

Les résultats de l'enquête sont pondérés en utilisant les chiffres d'affaires des entreprises du secteur industriel se rapportant à l'exercice 2016.

L'objectif de l'enquête est de disposer de données dans des délais courts permettant une évaluation de la conjoncture industrielle. Lancée au début de chaque mois, l'enquête recueille les appréciations des chefs d'entreprises sur l'évolution de leur activité par rapport au mois précédent et par rapport au même mois de l'année précédente, ainsi que leurs anticipations quant à son évolution à court terme. Ces données synthétisées ne sont pas corrigées des variations saisonnières.

Pour en savoir plus, voir la [méthodologie](#) et le [calendrier de publication](#) disponibles sur le site de Bank Al-Maghrib.